

## Compte rendu de l'étude de marché primaire effectuée par l'APECO en juin 2019

### 1. Objectifs :

Connaître les attentes des élèves qui fréquentent la cafétéria du cycle des Colombières, mesurer leur degré de satisfaction avec l'infrastructure et le cadre actuel et leurs éventuels motifs d'insatisfaction. A partir de ces résultats, nous souhaitons mettre en place un plan d'action, sous la forme d'un partenariat tripartite APECO-Élèves-Direction du CO des Colombières, pour rendre la Cafétéria du cycle plus attractive et améliorer les conditions d'accueil du midi.

### 2. Éléments de méthode

#### Population interrogée :

Deux questionnaires ont été complétés, l'un par les élèves et l'autre par leurs parents. 617 questionnaires ont été distribués aux élèves (les usagers de la cafétéria) et tout autant à leurs parents.

#### Élaboration, composition et distribution des questionnaires :

Les questionnaires ont été créés par trois membres du comité de l'APECO des Colombières (Mmes Raluca Hartu, Catherine Brendow et Aline Sauter - Caillet) et approuvés par la Direction du CO des Colombières. Ils ont ensuite été distribués et récoltés par les maîtres de classe aux élèves et aux parents (par le biais de la fourre de communication). L'enquête s'est effectuée durant les 2<sup>e</sup> et 3<sup>e</sup> semaines du mois de juin 2019.

Les questionnaires comprennent l'objectif de l'enquête et 6 questions : des questions fermées uniques (Q1, Q3/Questionnaire Parents); des questions fermées multiples associées à des questions ouvertes (Q2/Questionnaire Parents et Q1/Questionnaire Élèves; ainsi que d'autres types de questions - fermée échelée (Q4/Questionnaire Parents), fermée ordonnée (Q5/Questionnaire Élèves); fermée à l'échelle ordinale (Q3/Questionnaire Élèves).

Les réponses aux questionnaires ont été analysées dans le respect de l'anonymat. L'ensemble des informations obtenues sous format papier a été retranscrit sur format informatique pour être par la suite traité et analysé afin d'en dégager les axes d'amélioration.

### 3. Analyse des résultats

#### Le taux de retour :

Afin de savoir si les questionnaires renseignés sont représentatifs de l'échantillon étudié, nous évaluons le taux de retour de la manière suivante :

- Un taux de 0% à 29% est considéré comme faible et peu représentatif,
- Un taux de 30% à 60% est considéré comme satisfaisant et représentatif,
- Un taux de plus de 60% est considéré comme très satisfaisant et très représentatif.

#### Critères d'inéligibilité :

Les élèves ayant répondu : « je ne suis jamais allé(e) » à la question « Qu'est-ce que tu penses de l'état actuel de la cafétéria? » n'ont pas été inclus dans le calcul des résultats de cette enquête (questionnaires inéligibles).

Après 39 exclusions (6.32%) pour données manquantes ou inéligibles, 339 (54.94 %) *questionnaires* valides retournés par les élèves étaient utilisables pour l'analyse.

Parmi les autres exclusions, 3 questionnaires des parents étaient des doublons et trois autres semblent avoir été complétés – à leur insu - par leurs enfants ; en conséquence, ils ont été écartés de l'analyse. Le taux de participation au niveau des parents (questionnaires valides) n'atteint, quant à lui, que 32%.

*Les résultats ont donc été jugés représentatifs.*

#### 4. *Transmission des résultats :*

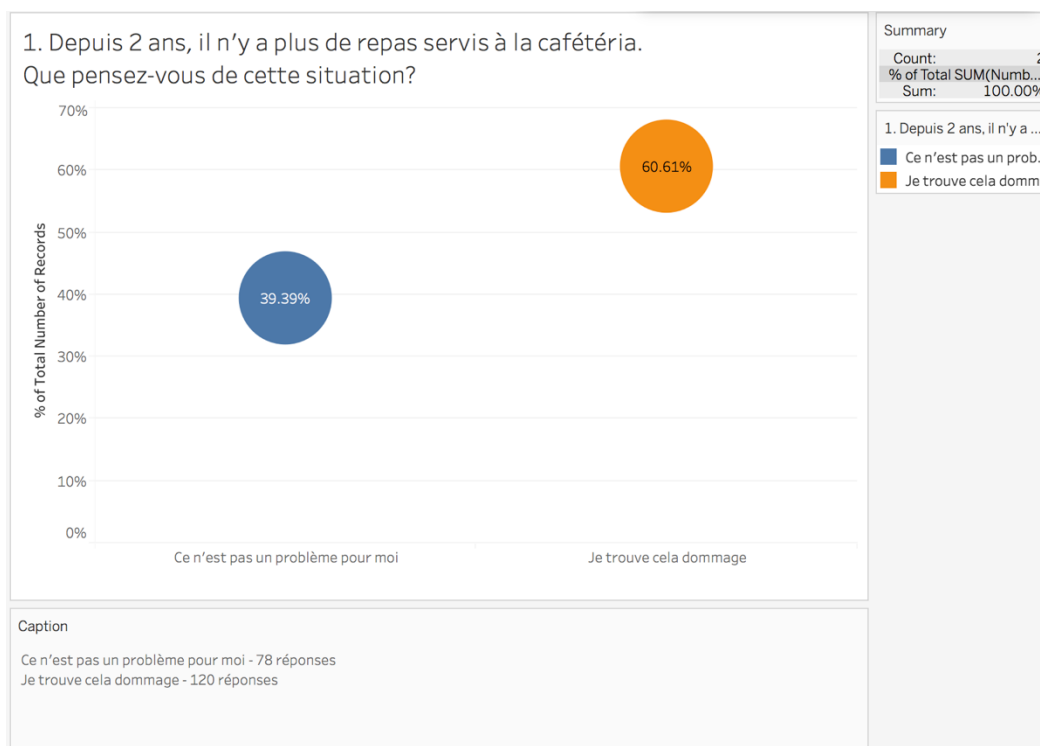
Les résultats des questionnaires seront présentés aux membres de l'APECO des Colombières, aux parents intéressés et au corps enseignant lors de ***l'Assemblée Générale*** de l'association, ***le 8 octobre 2019 à 19h30 (lieu : CO des Colombières, Versoix)***. Ils seront également accessibles en ligne sur le site de l'APECO des Colombières : <https://www.fapeo.ch/colombieres/>

## 5. PRESENTATION DES RESULTATS DE L'ENQUÊTE RÉALISÉE AUPRÈS DES PARENTS (JUIN 2019)

### Taux de retour :

Sur les 617 questionnaires destinés aux **parents** des élèves du CO des Colombières (Versoix),  
198 questionnaires valides ont été retournés, soit un taux de retour de **32 %**.

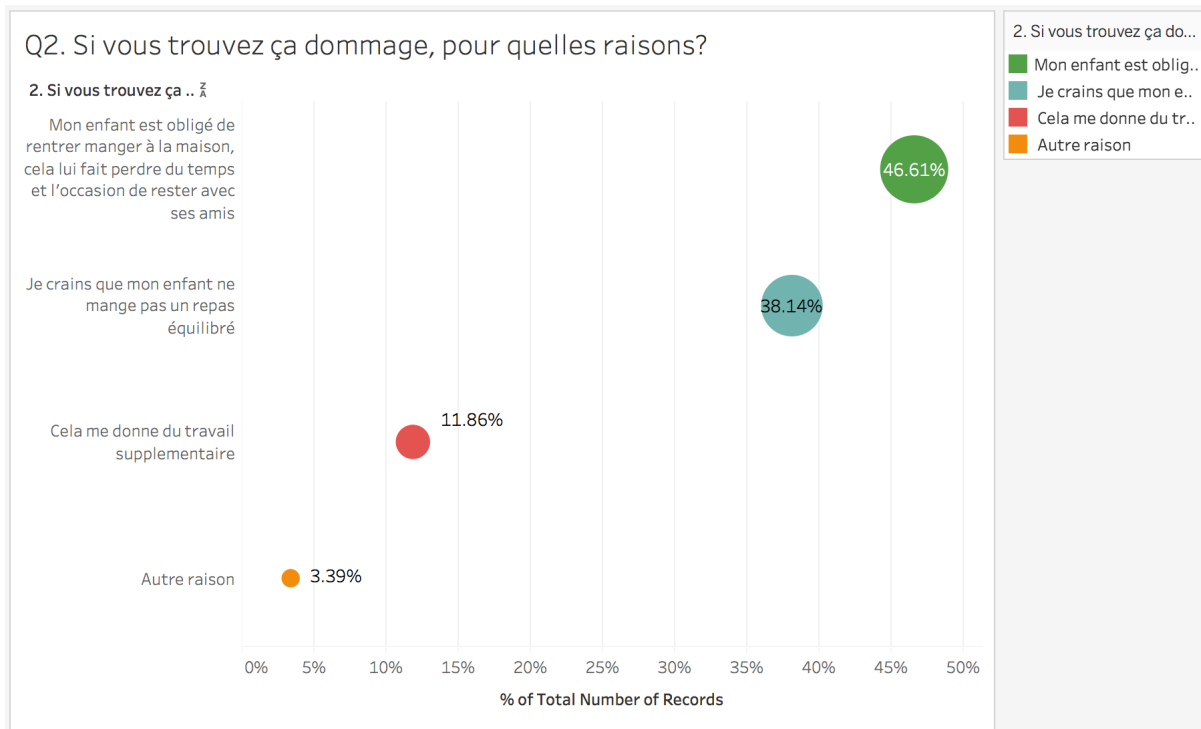
### Question 1



**60.61%** des parents ayant répondu à notre sondage (parmi les 198 personnes interrogés), regrettent que la Cafétéria ne propose plus d'offres de repas aux élèves.

Pour les enfants investis dans les divers cours facultatifs organisés par le cycle pendant la pause déjeuner ou ceux qui fréquentent les cours d'appui, il serait d'autant plus nécessaire d'avoir une option de repas sur place.

## Question 2



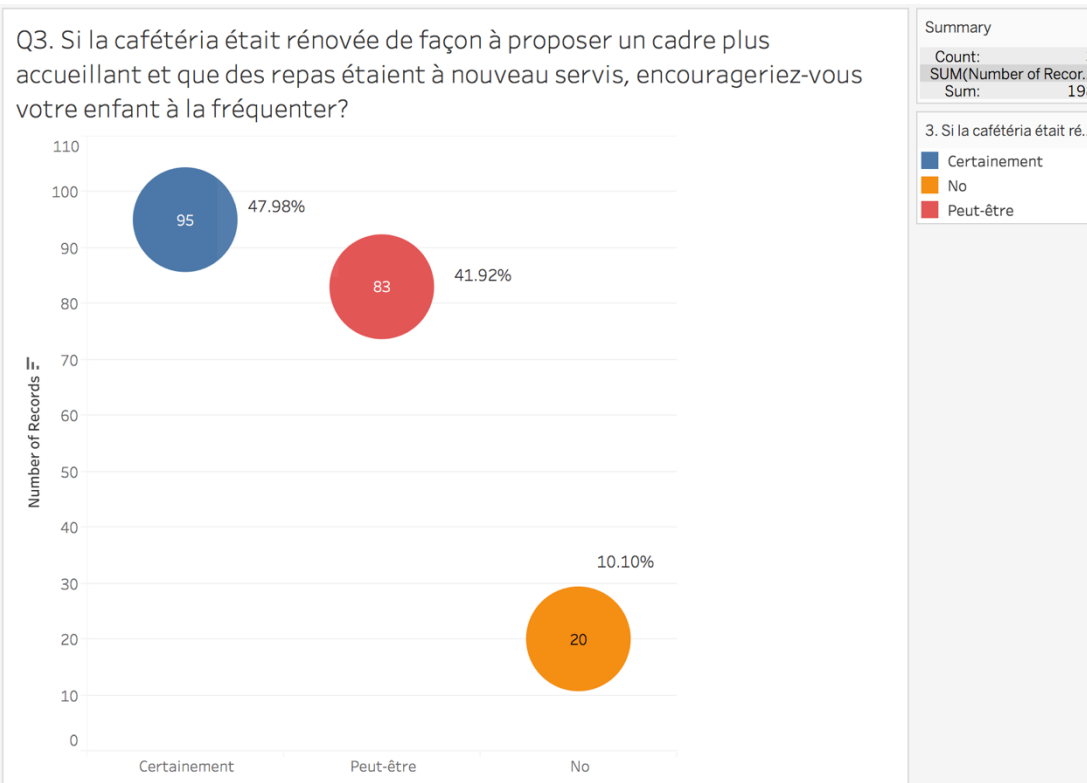
Parmi les raisons indiquées par les parents pour expliquer en quoi l'absence d'une Cafétéria les affecte, c'est l'aspect de la socialisation qui les préoccupe le plus : « C'est tout le côté convivial de partager un repas entre amis qui manque », comme le résume une maman.

Dans la catégorie « Autres raisons » retenons le poids additionnel que les pique-niques fournis par les parents (faute d'une offre de restauration sur place) constituent pour les jeunes qui doivent déjà porter des sacs qui pèsent régulièrement jusqu'à 9-10 kg (le poids de sacs trop lourds étant un souci majeur pour la plupart des parents interrogés).

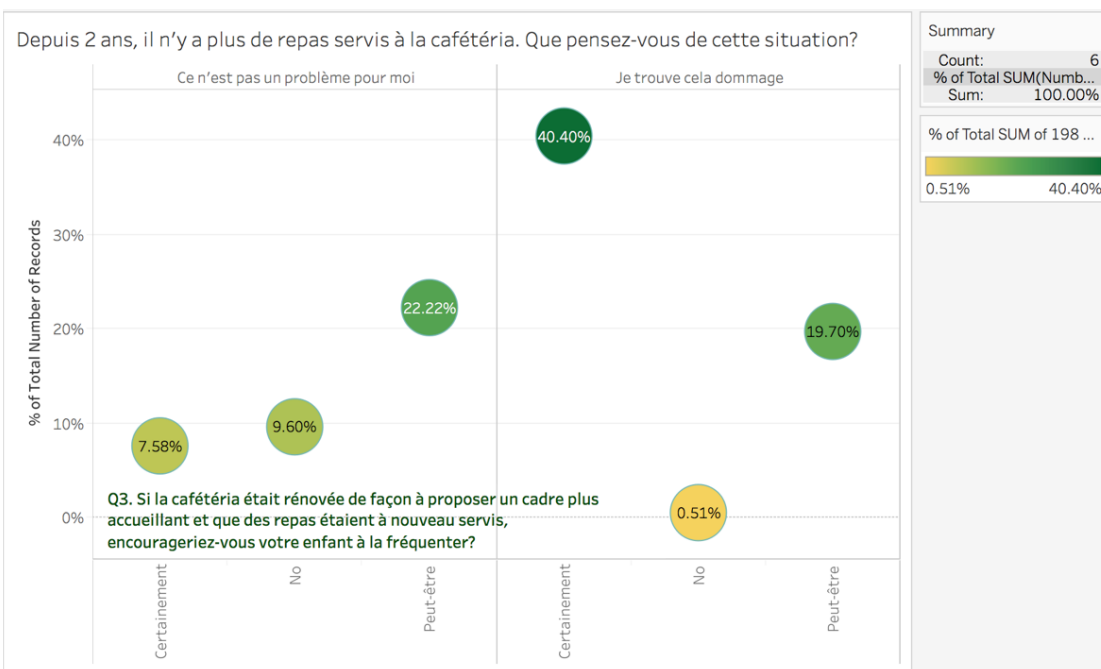
Sans surprise, cette question fermée multiple a généré parfois plusieurs réponses : ainsi, 12 parents ont associé les variantes de réponse 2 (« *Je crains que mon enfant ne mange pas un repas équilibré* ») et 3 (« *Mon enfant est obligé de rentrer manger à la maison, cela lui fait perdre du temps et l'occasion de rester avec ses amis* ») (sachant que souvent certain-e-s élèves combinent souvent plusieurs possibilités: ils prennent le repas de midi quelques jours à la maison et pour le reste, ils vont soit au Rado chercher un panini, soit ils mangent quelque chose acheté dans les grandes surfaces.)

Parmi les autres réponses combinées, 7 parents interrogés ont sélectionné les variantes de réponse 1 (« *Cela me donne du travail supplémentaire* ») et 2 (« *Je crains que mon enfant ne mange pas un repas équilibré* ») ; l'association des réponses 1 (« *Cela me donne du travail supplémentaire* ») et 3 (« *Mon enfant est obligé de rentrer manger à la maison, cela lui fait perdre du temps et l'occasion de rester avec ses amis* ») ayant été indiquée par 6 autres parents.

## Question 3



**89.90%** des parents interrogés indiquent être prêts à encourager - *peut-être* et *certainement* - leurs enfants à fréquenter davantage la Cafétéria, si cela venait d'être rénovée et que des repas y serait servis.



Plus important encore, parmi les **39.39%** des parents qui estiment que l'absence d'une Cafétéria (offre de restauration) au cycle ne les affecte pas, **29.80%** déclarent néanmoins qu'ils encourageraient - *peut-être* et *certainement* - leurs enfants à s'y rendre, si les améliorations proposées y lui étaient apportées.

### Caption

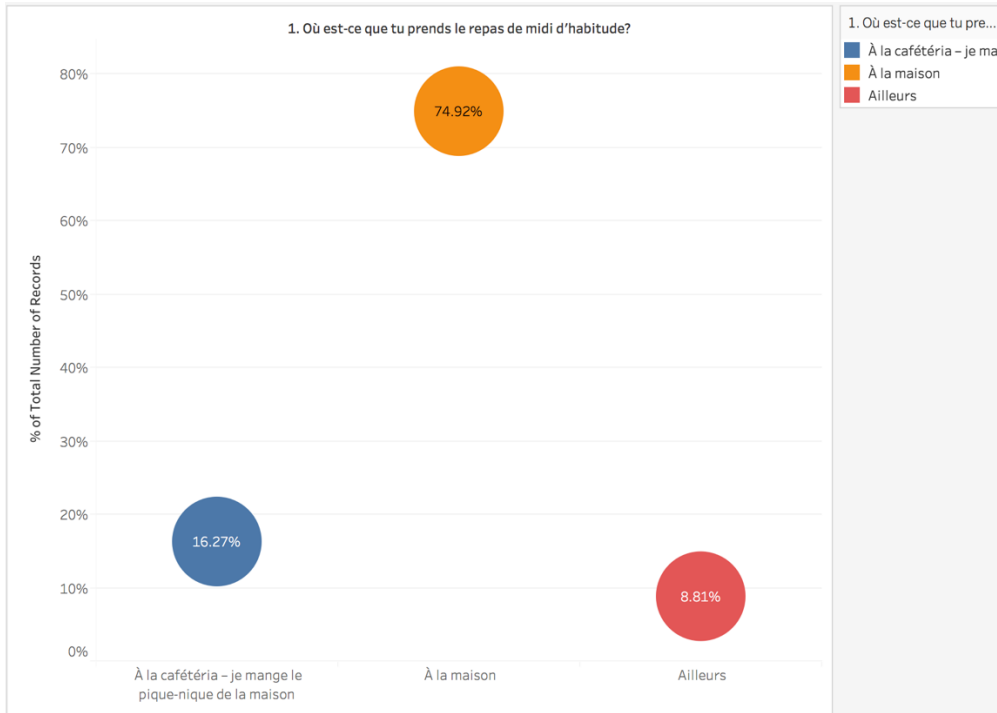
Graphique tri-croisé permettant de visualiser la relation entre les reponses recues aux Question 1 (Depuis 2 ans, il n'y a plus de repas servis à la cafétéria. Que pensez-vous de cette situation?) et Question 3 (Si la cafétéria était rénovée de façon à proposer un cadre plus accueillant et que des repas étaient à nouveau servis, encourageriez-vous votre enfant à la fréquenter?)

## 6. PRESENTATION DES RESULTATS DE L'ENQUÊTE RÉALISÉE AUPRÈS DES ÉLÈVES

### Taux de retour :

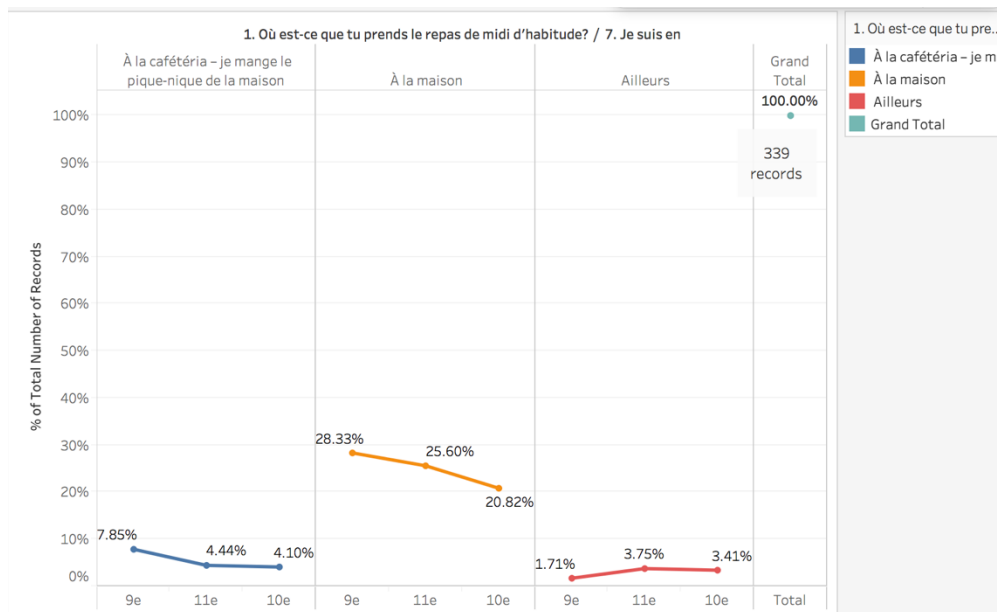
Sur les 617 questionnaires destinés aux **élèves** du CO des Colombières (Versoix), 339 questionnaires valides ont été retournés, soit un taux de retour de **54.94 %**.

### Question 1



Actuellement, la Cafétéria (le réfectoire) n'offre pas de service de repas à midi. Les jeunes s'y rendent pour réchauffer le pique-nique qu'ils apportent de la maison ou qu'ils achètent à l'extérieur. La fréquentation moyenne du réfectoire serait de 14 élèves par jour à midi.

Parmi les **83.73** élèves qui déjeunent pour la plupart de temps soit chez eux soit ailleurs, certains ont indiqué alterner la prise de repas à la maison ou chez des amis avec la possibilité d'acheter leur en-cas



chez les commerçants du quartier ou dans les grandes surfaces pour ensuite retourner à la Cafétéria et déjeuner avec les amis.

Selon leurs avis, il leur est préférable de retourner à la maison à midi, car « il est énervant de se trimbaler de la nourriture dans son sac » ; « Quand j'ai un cours fac, je dois emmener ma nourriture et c'est énervant car je n'ai pas de casier ».

#### Caption

La tendance en % du nombre total de réponses pour la Q7 " Je suis en" (9e, 10e, 11e) décomposée à l'aide de la Q1 "Où est-ce que tu prends le repas de midi d'habitude?". La couleur montre les détails sur la Q1. Les % sont basés sur chaque ligne du tableau.

## Question 2 : Qu'est-ce que tu penses de l'état actuel de la cafétéria ?\*

Les avis sur l'environnement de la Cafétéria, sur son équipement de cuisine ainsi que l'appréciation de l'ambiance qui y règne permettent d'identifier plusieurs points faibles du cadre de vie actuel :

- les lieux : « c'est juste un local où les gens ramènent leur repas » ; « c'est plus une salle où manger son pique-nique qu'une cafétéria ; en plus, elle n'est pas bien entretenue » ; « vide, pas de décorations, ennuyeux » ; « il y fait froid et les micro-ondes sont sales » ; « C'est serré et moche »

- la décoration : « elle fait très plastique & froide », « on dirait les chaises dans les crèches » ; « moche, basique » ; « Géniale...non existante ! » ; « on dirait qu'elle n'a pas de vie » ; « elle n'a pas de style », « délavée », « je trouve qu'elle a l'air glauque » ; « C'est vide, il y a que des chaises et des tables », « assez minimale, pas trop belle » ; « Assez inutile par rapport aux prestations proposées et la déco »

- les micro-ondes (manque d'hygiène) : « La Cafét' ne propose pas grand-chose sauf des micro-ondes qui sont en très mauvaise état/odeur, malpropres » ; « les tables et le micro-onde sont souvent sales et ce serait bien qu'il ait du savon » ; « les micro-ondes sont vraiment très sales » ; « ça sent mauvais »

- l'ambiance : « L'ambiance est morose, il y a trop d'interdictions » ; « elle manque de convivialité » ; « ce n'est pas accueillant, on n'a pas envie d'y aller » ; « je trouve qu'il faut qu'il y ait plus de sociabilité » ; « elle est vide, sans ambiance » ; « je n'y vais plus, pas accueillant »

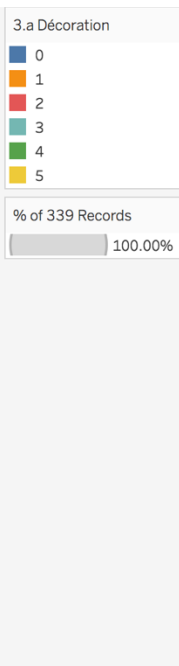
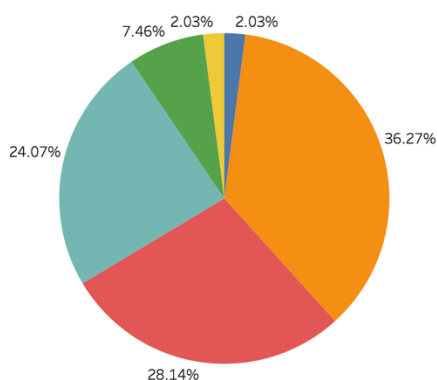
- les prestations : « elle ne sert à rien, on ne peut rien y acheter » ; « Ce n'est même pas une cafétéria, il n'y a pas de nourriture » ; « Il devrait y avoir des sandwiches ou des petits pains et autres plats à acheter » ; « C'est nul il n'y a pas de repas cuisinés » ; « ça serait bien de pouvoir acheter à manger à la cafétéria »

De plus, les jeunes...veulent sortir !

\*pour des explications concernant le choix de sélection des commentaires veuillez vous référer aux Notes (page 15 de ce rapport).

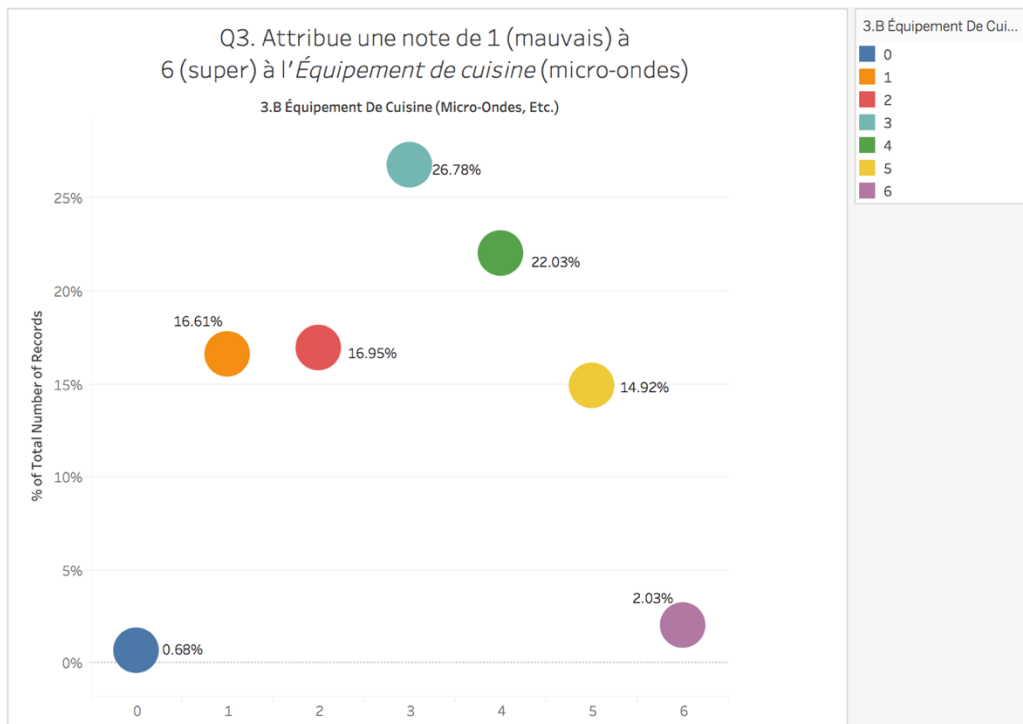
## Question 3

Q3. Attribue une note de 1 (mauvais) à 6 (super) à la  
Décoration de la Cafétéria



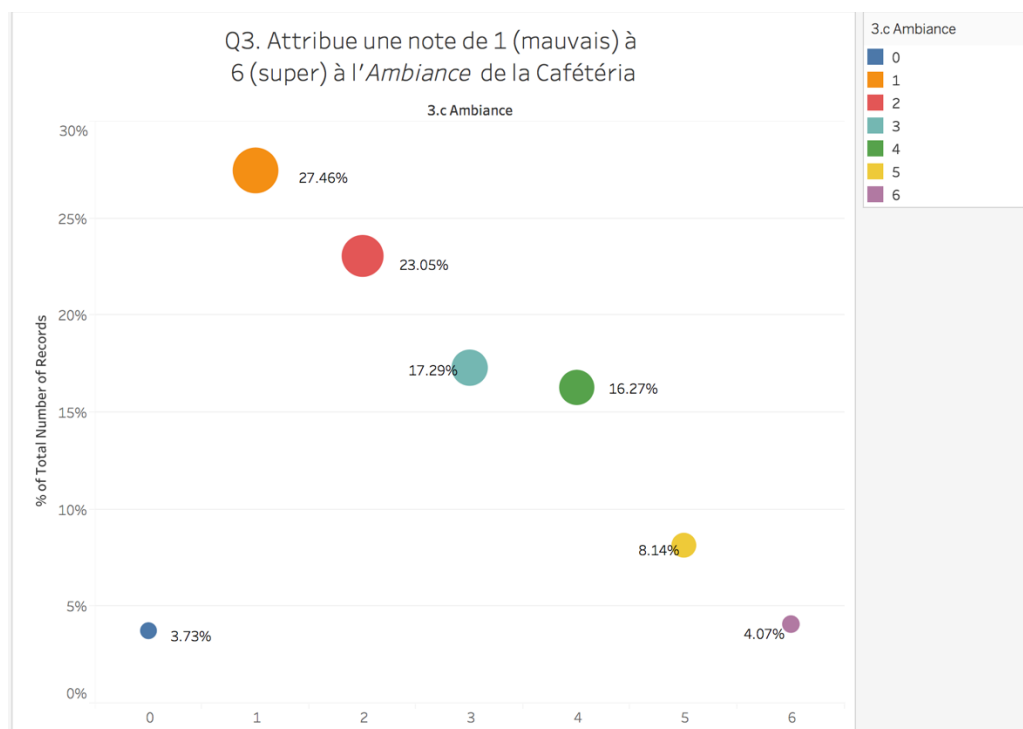
La décoration de la Cafétéria, telle qu'elle est aujourd'hui a reçu des notes entre 0 et 2 de la part de **66.44%** des élèves interrogés (225 réponses). Aucune note de 6 (super) ne lui a pas été accordée, par contre, 6 personnes l'ont notée avec... zéro !

## Question 3 cont.



Depuis la rentrée (2019-2020), « une charte d'utilisation des micro-ondes a été instaurée et du matériel de nettoyage déposé à côté des fours afin d'en améliorer leur état. » (cf. info reçue de l'administration du cycle)

Cela enjoint chaque utilisateur de « nettoyer le four à micro-ondes et la cloche fournie (pour réchauffer les repas) après chaque usage, au moyen du matériel disponible à cet effet, à côté des appareils ».



**54.24%** des élèves estiment que l'ambiance du réfectoire est plutôt mauvaise (ce critère ayant reçu une note entre 0 et 2 de la part de 183 élèves)

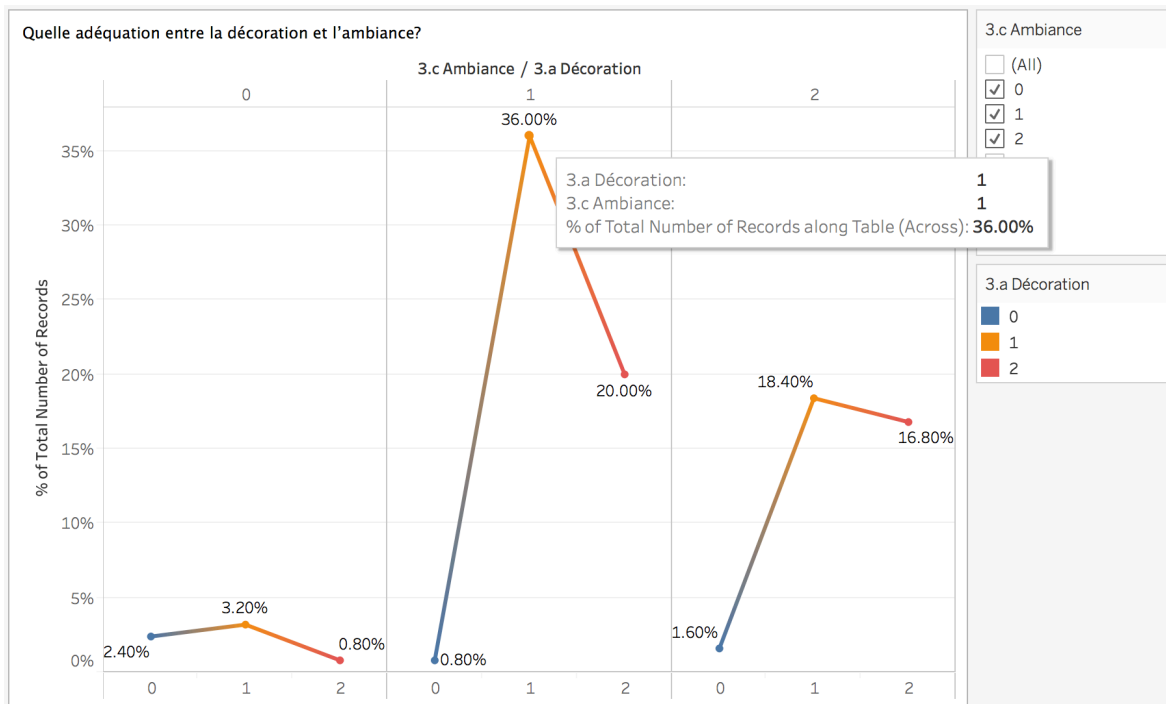
Une adaptation de la décoration, du règlement et de la disposition du lieu (coin repas, coin lounge, coin discussions) serait bénéfique à la fréquentation du lieu et au bien-être des élèves.



## Question 3 cont.

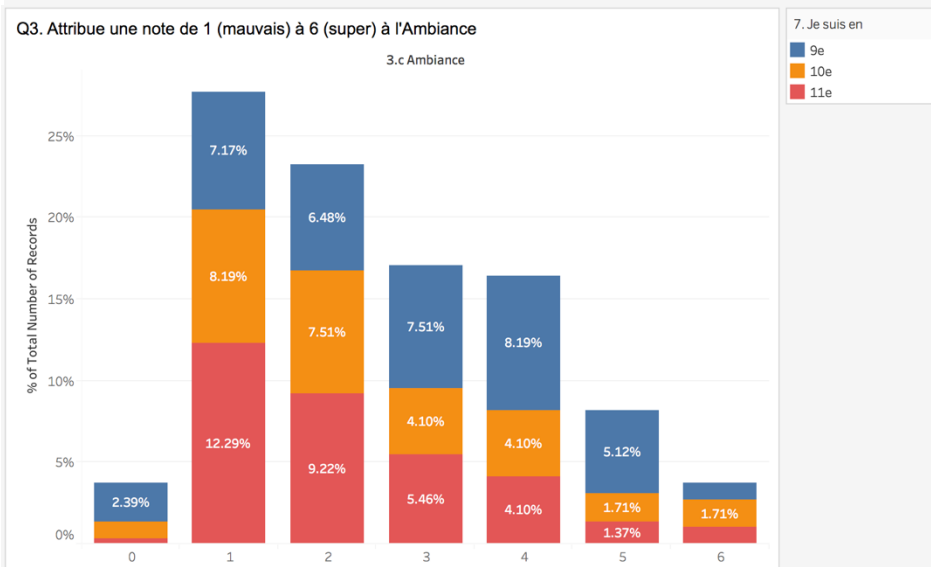
Une forte corrélation positive entre les appréciations de la décoration et de l'ambiance a été observée, ce qui indique l'influence du cadre sur la perception et l'état d'esprit des jeunes.

Ainsi, 36% des jeunes ont accordé la même note (1) à l'ambiance et à la décoration ; 20% ont évalué l'ambiance à 1 point et la décoration à 2 et 18.40% autres ont considéré que la décoration mérite 1 point et l'ambiance 2. Seulement 16.80% des jeunes partagent l'avis selon lequel la décoration et l'ambiance valent, à l'égalité, 2 points.



### Caption

La tendance en % du nombre total de 339 réponses valides reçues pour Q3.a Décoration (notes accordées à la déco) filtrée par les notes reçues pour Q3.c Ambiance. Les couleurs montrent les détails pour Q3.a Décoration. The 3.a Décoration filter keeps 0, 1 and 2 (grades). The 3.c Ambiance filter keeps 0, 1 and 2. Percents are based on each row of the table.



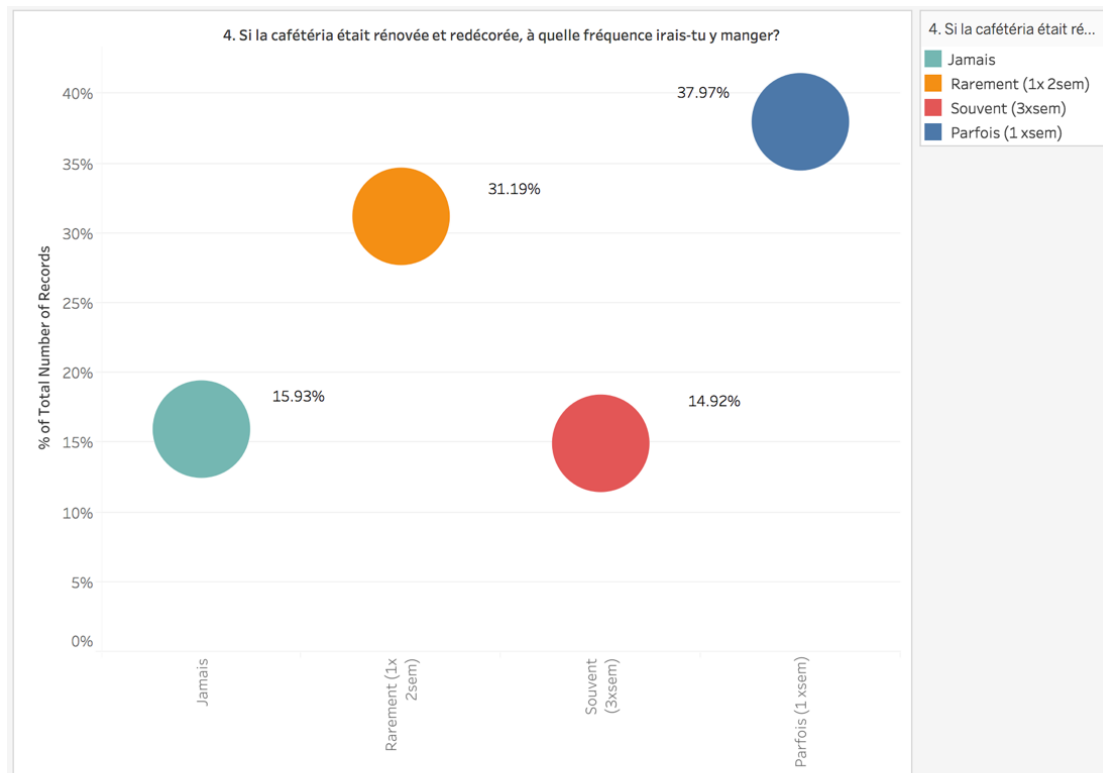
### Caption

% du nombre total de 339 réponses pour Q3.c Ambiance (échelle de 0 = mauvais à 6=super). Le tableau est filtré par Q7. Je suis en (9e, 10e et 11e)

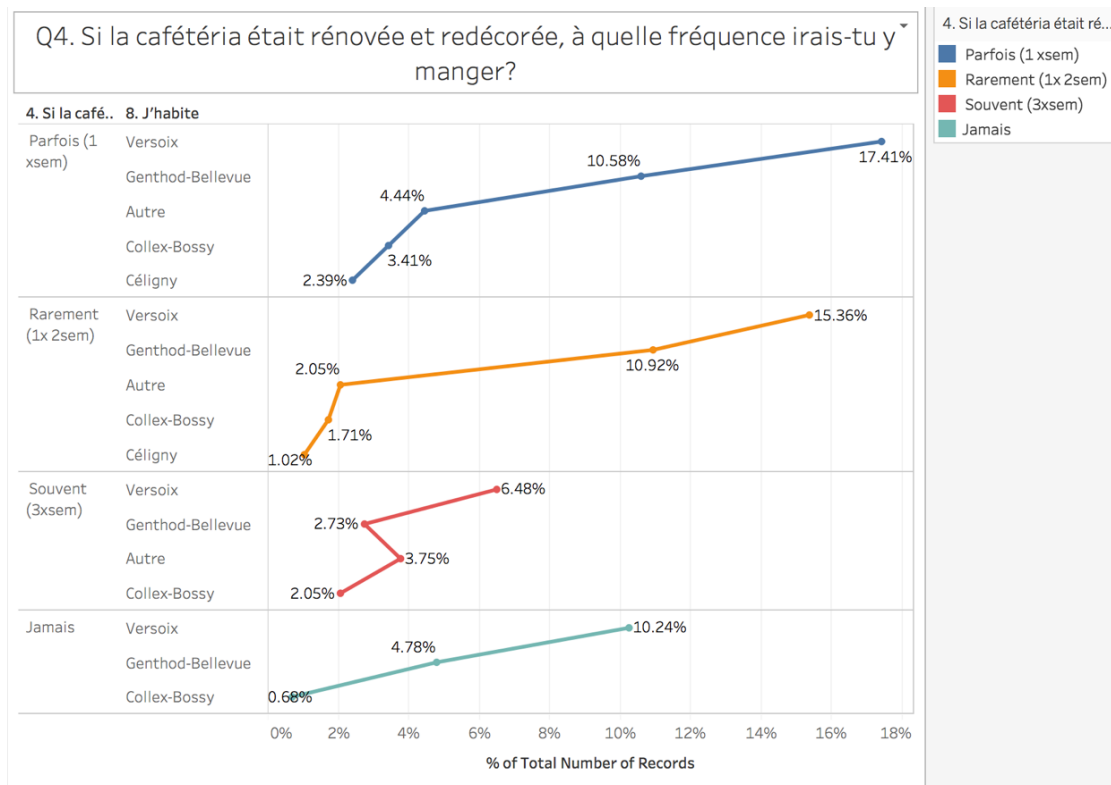
54.24% des jeunes interrogés, tous degrés confondus, estiment que l'ambiance à la Cafét' est plutôt mauvaise (cf. notes de 0 à 2).

L'améliorer devrait être une priorité pour tous!

## Question 4 :



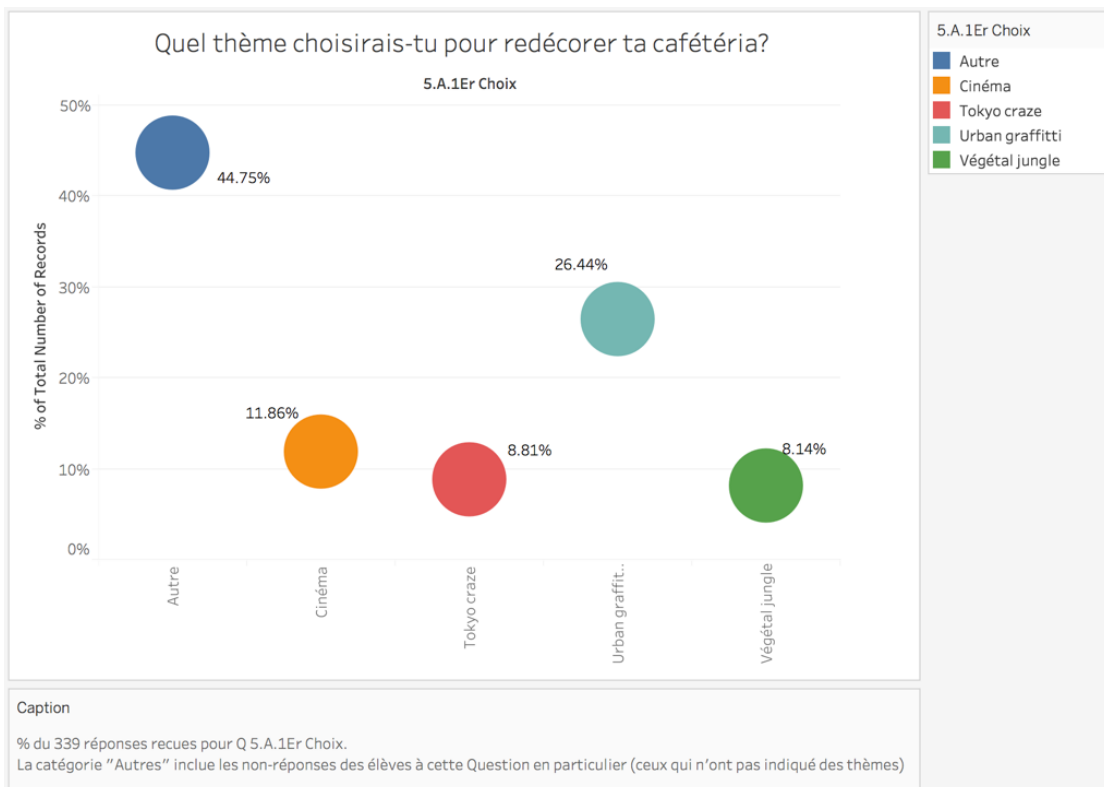
**52.89%** des élèves aimerait pouvoir partager - parfois et souvent - un déjeuner entre amis à la Cafétéria, pour autant qu'elle se métamorphose en lieu attrayant, « cosy » et « in » ! (Déco branchée, des canapés, un distributeur, des haut-parleurs pour écouter de la musique).



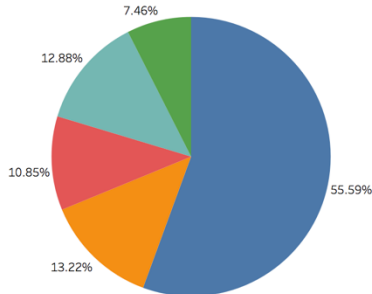
## Question 5 : Quel thème choisirais-tu pour redécorer ta cafétéria ?

Suite au dépouillement des réponses reçues, la préférence des jeunes est répertoriée selon les thèmes suivants :

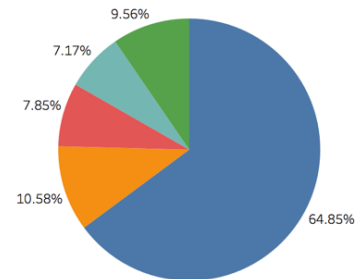
Thème	1 <sup>er</sup> choix	2 <sup>e</sup> choix	3 <sup>e</sup> choix	TOP 3
Urban Graffiti	89 votes	44 votes	24 votes	157
Cinéma	40 votes	45 votes	36 votes	121
Tokyo Craze	30 votes	37 votes	27 votes	94
Végétal Jungle	28 votes	25 votes	32 votes	85
Autres (y compris sans- indications)	152	188	220	
<b>Total (records)</b>	<b>339</b>	<b>339</b>	<b>339</b>	



Q5. Quel thème choisirais-tu pour redécorer ta cafétéria? **2e choix**



5. Quel thème choisirais-tu pour redécorer ta cafétéria? **3e choix**



**Question 6 : Si des repas t'étaient proposés à la cafétéria, est-ce-que tu serais preneur?**

Q6. Si des repas t'étaient proposés à la cafétéria, est-ce-que tu serais preneur/preuse?

6. Si des repas ... 7. Je suis en

6. Si des repas ...	7. Je suis en	Color	%
Certainement	9e	■	13.90%
	10e	■	4.07%
	11e	■	7.46%
Non	9e	■	6.44%
	10e	■	6.44%
	11e	■	11.86%
Peut-être	9e	■	17.29%
	10e	■	17.63%
	11e	■	14.24%

6. Si des repas t'étaient ...

- Certainement
- Non
- Peut-être

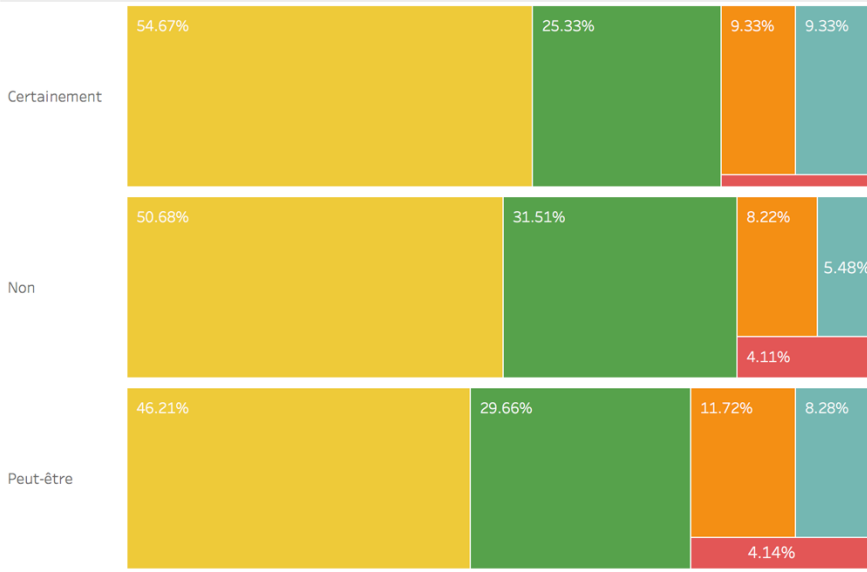
**74.59%** des élèves se disent - certainement et peut-être - intéressés à déjeuner à la Cafétéria si ceux-là étaient proposés.

Caption

Q6. Si des repas t'étaient proposés à la cafétéria, est-ce-que tu serai preneur/preuse? (color) and % of Total Number of Records (339/size) broken down by Q6. Si des repas t'étaient proposés à la cafétéria, est-ce-que tu serai preneur/preuse? and Q7. Je suis en (9e, 10e, 11e). Percents are based on each column of the table.

## Q6. Si des repas t'étaient proposés à la cafétéria, est-ce-que tu serais preneuse/preneur ?

6. Si des repas ..



8. J'habite



### Caption

Q8. J'habite (color) and % of Total Number of Records (339/ size) broken down by Q6. Si des repas t'étaient proposés à la cafétéria, est-ce-que tu serai preneuse/preneur?. Percents are based on each row of the table.

## 7. Perspectives

La présente enquête avait pour but de présenter un aperçu des attentes des élèves relatives à l'infrastructure et à l'environnement de la Cafétéria du CO des Colombières, ainsi que d'examiner leurs éventuels motifs d'insatisfaction.

A la lumière des résultats, des attentes des parents et des élèves convergent et indiquent le besoin d'améliorer:

- *L'ambiance et la décoration de la cafétéria*, actuellement jugée plutôt mauvaise : **52.54%** des élèves interrogés lui accordent une note se situant entre 0 et 2. Un nombre tout aussi important (53.23%) des jeunes aimerait pouvoir partager - parfois et souvent - un déjeuner entre amis à la Cafétéria, pour autant qu'elle soit rénovée et redécorée.

Le souhait des parents va dans le même sens : **46.61%** d'entre ceux qui regrettent que la Cafétéria ne propose plus de repas à midi indiquent comme raison de leur réponse le fait que « Mon enfant est obligé de rentrer manger à la maison, cela lui fait perdre du temps et l'occasion de rester avec ses amis » ; cela révèle l'importance qu'ils accordent aux aspects sociaux des repas pris entre pairs au cycle. Or, quand les parents estiment que « c'est tout le côté convivial de partager un repas entre amis qui manque » à la cafétéria, ils identifient la même plus-value que les jeunes affirment trouver profitable dans cette structure (lieu et offre de repas): aller à la cafet' « pour manger avec des amis ».

Outre qu'un espace plus agréable, ce que nous souhaitons que ce projet apporte aux élèves c'est l'opportunité pour ceux d'entre eux qui le souhaitent de contribuer non seulement à la décoration et la valorisation de leur cafétéria mais surtout de participer à une aventure de création collective et unique, de se découvrir peut-être de nouveaux talents et intérêts, d'apprendre à interagir avec des personnalités et des caractères différents et d'apprécier les idées de ces collègues qu'ils ont peu ou jamais côtoyés auparavant.

Si, pour l'instant, proposer une offre de restauration à la Cafétéria reste, certes, envisageable mais pas tout à fait faisable pour l'année en cours, l'amélioration de son ambiance pourrait encore se réaliser durant l'année grâce aux efforts concertés de nous tous, parents, enseignants, direction du cycle et élèves eux-mêmes, sous la forme d'un projet commun visant la rénovation de ses lieux.